

СОГЛАСОВАНО:

Администрация органов
местного самоуправления
[Подпись] /Х.М.Аушев/
2022г.

СОГЛАСОВАНО:

Госавтоинспекция
муниципального образования
майор полиции

[Подпись] /Р.С.Дугиев/
«36» /Н 2022г.

УТВЕРЖДАЮ:

Директор ГБОУ
«Гимназия Назрановского района»
[Подпись] /З.И.Добриева./
2022г.

ПАСПОРТ

дорожной безопасности образовательной организации
(типовой)

ГБОУ «Гимназия Назрановского района»

(наименование образовательного учреждения)

с.п.Али-юрт

2022г.

Общие сведения
Государственное бюджетное общеобразовательное учреждение
«Гимназия Назрановского района»

Тип ОУ: Гимназия

Юридический адрес ОУ: 386125, Республика Ингушетия, Назрановский район,
с.п.Али-юрт, ул.Х.Нурадилова, 15

Фактический адрес ОУ: Республика Ингушетия, Назрановский район,
с.п.Али-юрт, ул.Х.Нурадилова, 15

Руководители ОУ:

Директор (заведующий) Добриева Зарема Исламовна 8 (928) 797-61-52
(фамилия, имя, отчество) (телефон)

Заместитель директора по учебной работе Арчакова Макка Ибрагимовна 8 (928) 741-79-87
(фамилия, имя, отчество) (телефон)

Заместитель директора по воспитательной работе Нальгиева Лайла Багаудиновна 8 (928) 741-75-75
(фамилия, имя, отчество) (телефон)

Ответственные работники муниципального органа образования Начальник отдела образования по Назрановскому району
(должность)

Чемурзиева Соня Багаудиновна
(фамилия, имя, отчество)
8(928) 795-45-54
(телефон)

Ответственные от Госавтоинспекции Начальник ОГИБДД ОМВД России по Назрановскому району,
майор полиции
(должность)

Дугиев Рустам Салманович
(фамилия, имя, отчество)
8(928)728-33-33
(телефон)

Ответственные работники за мероприятия по профилактике детского травматизма

(должность)

(фамилия, имя, отчество)

(телефон)

Руководитель или ответственный работник дорожно-эксплуатационной организации, осуществляющей содержание УДС*

* Дорожно-эксплуатационные организации, осуществляющие содержание УДС, несут ответственность в соответствии с законодательством Российской Федерации (Федеральный закон «О безопасности дорожного движения» №196-ФЗ, КоАП, Гражданский кодекс).

Руководитель или ответственный
работник дорожно-эксплуатационной
организации, осуществляющей
содержание ТСОДД*

_____ (фамилия, имя, отчество)

_____ (телефон)

Количество учащихся 870 чел.

Наличие уголка по БДД уголок расположен на первом этаже

_____ (если имеется, указать место расположения)

Наличие класса по БДД

- _____ (если имеется, указать место расположения)

Наличие автогородка (площадки) по БДД имеется

Наличие автобуса в ОУ _____ имеется

_____ (при наличии автобуса)

Владелец автобуса ГБОУ «Гимназия Назрановского района»

_____ (ОО, муниципальное образование и др.)

Время занятий в ОУ:

1-ая смена: 08:30 – 13:45

2-ая смена: - нет

Внеклассные занятия: 13:55-15:30

ТЕЛЕФОНЫ ОПЕРАТИВНЫХ СЛУЖБ:

Экстренная служба - 112

ФСБ 8(8732)55-16-62

МЧС 8(8732) 72-12-62

Пожарная - 011; 010

Полиция - 022

Содержание

I. План-схемы ОО.

- 1) район расположения ОО, пути движения транспортных средств и детей (учеников, обучающихся);
- 2) организация дорожного движения в непосредственной близости от образовательного учреждения с размещением соответствующих технических средств, маршруты движения детей и расположение парковочных мест;
- 3) маршруты движения организованных групп детей от ОО к стадиону, парку или к спортивно-оздоровительному комплексу;
- 4) пути движения транспортных средств к местам разгрузки/погрузки и рекомендуемых безопасных путей передвижения детей по территории образовательного учреждения.

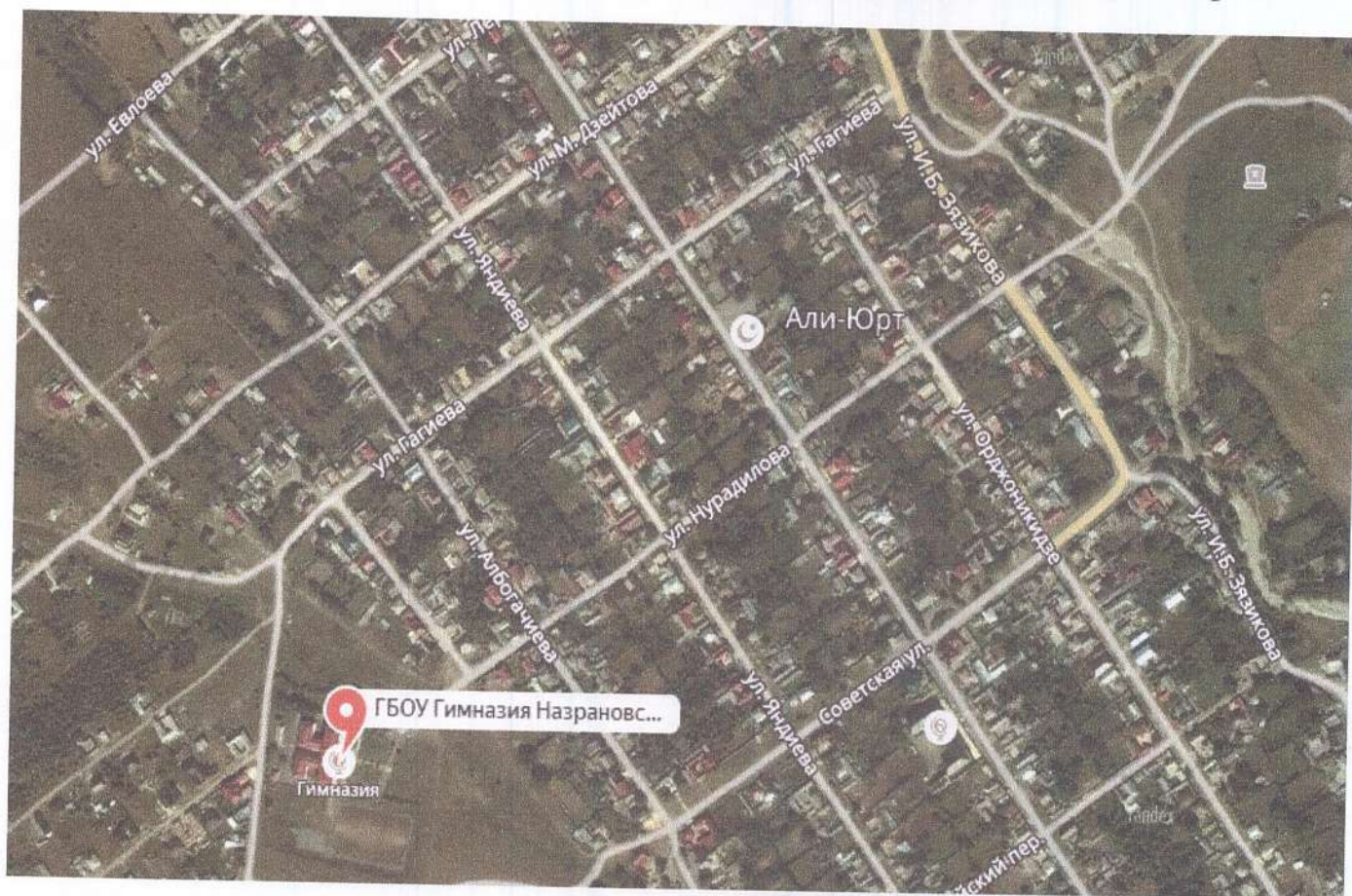
II. Информация об обеспечении безопасности перевозок детей специальным транспортным средством (автобусом).

- 1) общие сведения;
- 2) маршрут движения автобуса до ОО;
- 3) безопасное расположение остановки автобуса ОО.

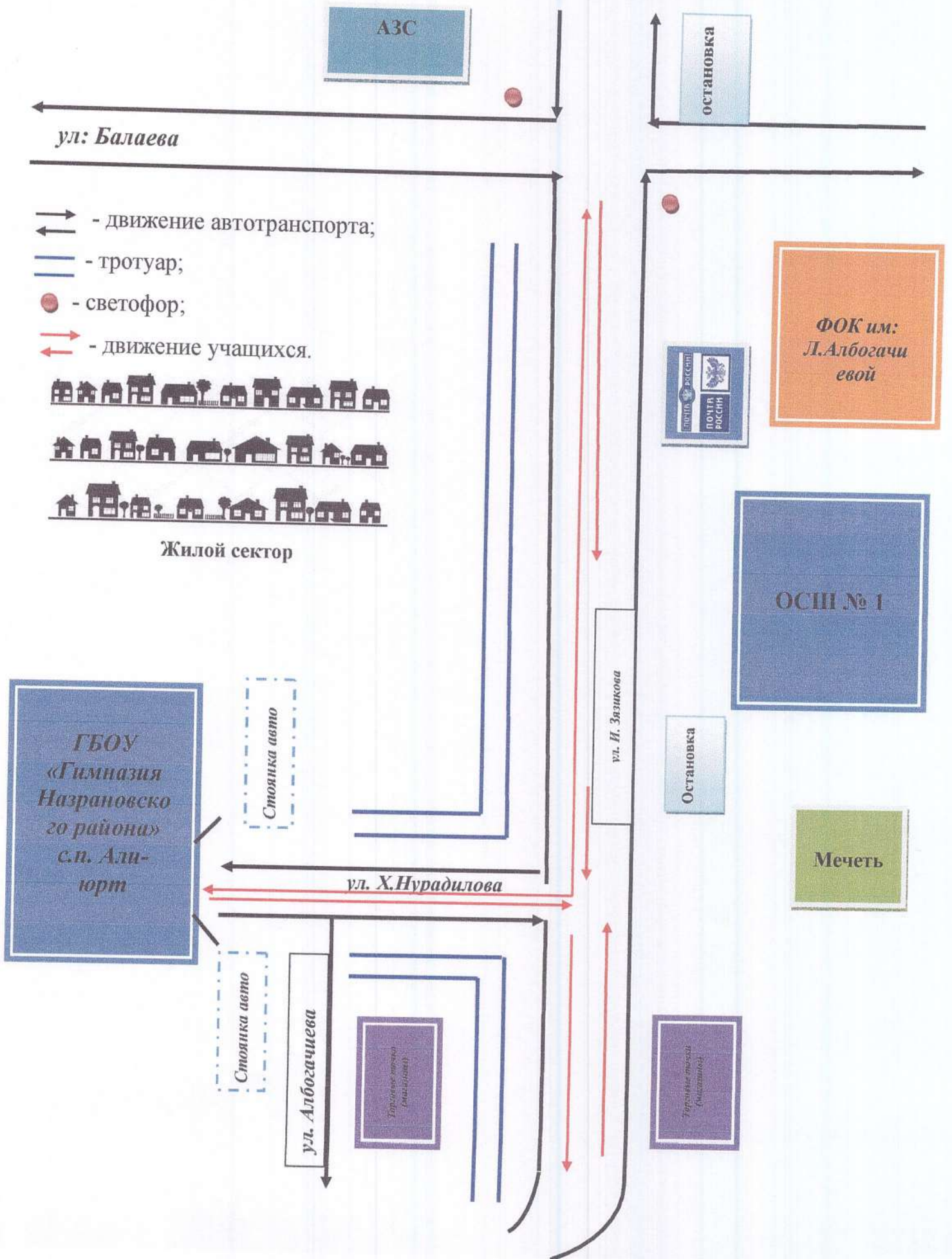
III. Приложения:

ТОПОГРАФИЧЕСКАЯ КАРТА

расположения ГБОУ «Гимназия Назрановского района» с.п. Али-юрт



I. ПЛАН-схема
расположения ГБОУ «Гимназия Назрановского района» с.п. Али-юрт,
пути движения транспортных средств и детей (учеников)



Рекомендации к составлению план-схемы района расположения ОУ

1. Район расположения образовательного учреждения определяется группой жилых домов, зданий и улично-дорожной сетью с учетом остановок общественного транспорта (выходов из станций метро), центром которого является непосредственно образовательное учреждение;

2. Территория, указанная в схеме, включает в себя:





- образовательное учреждение;
- стадион вне территории ОУ, на котором могут проводиться занятия по физической культуре (при наличии);
- парк, в котором преподавателями проводятся занятия на открытом воздухе (при наличии);
- спортивно-оздоровительный комплекс (при наличии);
- жилые дома, в которых проживает большая часть детей (учеников) данного образовательного учреждения;
- автомобильные дороги и тротуары;

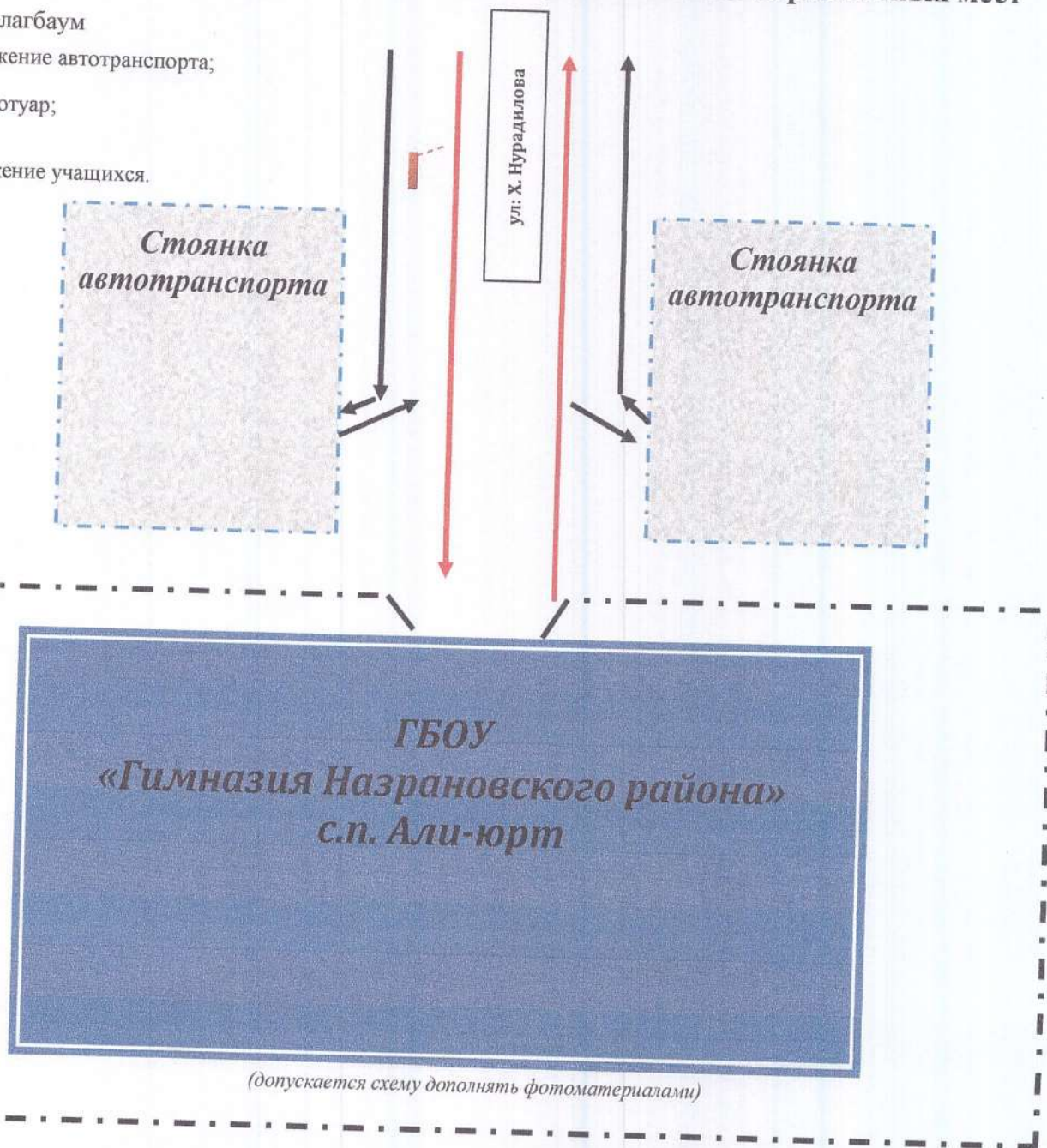
3. На схеме обозначено:

- расположение жилых домов, зданий и сооружений;
- сеть автомобильных дорог;
- пути движения транспортных средств;
- пути движения детей (учеников) в/из образовательного учреждения;
- уличные (наземные – регулируемые / нерегулируемые) и внеуличные (надземные и подземные) пешеходные переходы;
- названия улиц и нумерация домов.

Схема необходима для общего представления о районе расположения ОУ. Для изучения безопасности движения детей на схеме обозначены наиболее частые пути движения учеников от дома (от отдаленных остановок маршрутных транспортных средств) к ОУ и обратно. При исследовании маршрутов движения детей необходимо уделить особое внимание опасным зонам, где часто дети (ученики, обучающиеся) пересекают проезжую часть не по пешеходному переходу.

Схема организации дорожного движения в непосредственной близости от образовательной организации с размещением соответствующих технических средств, маршруты движения детей и расположение парковочных мест

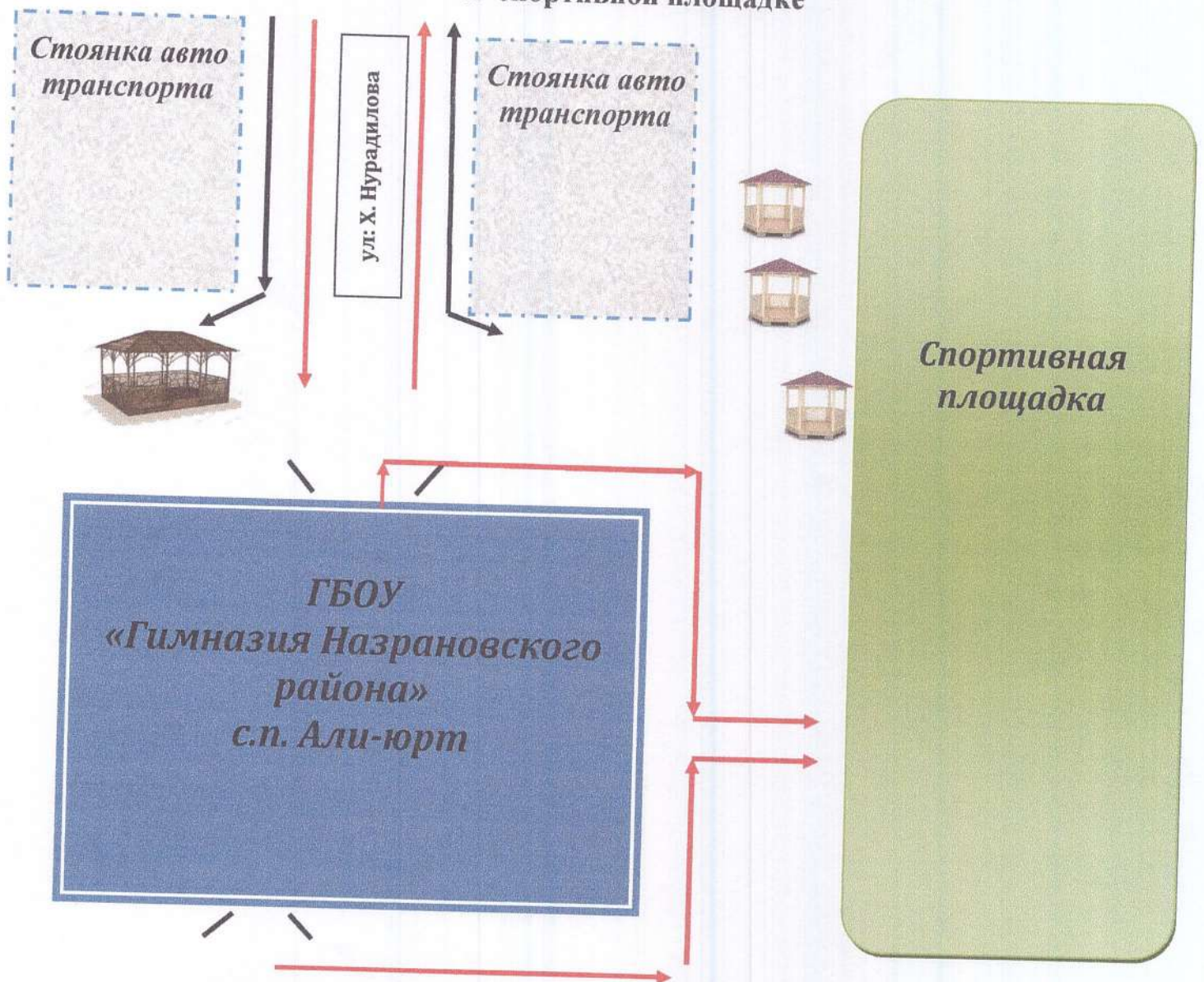
-  - шлагбаум
-  - движение автотранспорта;
-  - тротуар;
-  - движение учащихся.



Рекомендации к составлению схемы организации дорожного движения в непосредственной близости от образовательного учреждения

1. Схема организации дорожного движения ограничена автомобильными дорогами, находящимися в непосредственной близости от образовательного учреждения;
 2. На схеме обозначено:
 - здание ОУ с указанием территории, принадлежащей непосредственно ОУ (при наличии указать ограждение территории);
 - автомобильные дороги и тротуары;
 - уличные (наземные – регулируемые / нерегулируемые) и внеуличные (надземные и подземные) пешеходные переходы на подходах к ОУ;
 - дислокация существующих дорожных знаков и дорожной разметки;
 - другие технические средства организации дорожного движения;
 - направление движения транспортных средств по проезжей части;
 - направление безопасного маршрута движения детей (учеников, обучающихся);
 3. На схеме указано расположение остановок маршрутных транспортных средств и безопасные маршруты движения детей (учеников) от остановочного пункта к ОУ и обратно;
 4. При наличии стоянки (парковочных мест) около ОУ, указывается место расположение и безопасные маршруты движения детей (учеников) от парковочных мест к ОУ и обратно.
- К схеме (в случае необходимости) должен быть приложен план мероприятий по приведению существующей организации дорожного движения к организации движения, соответствующей нормативным техническим документам, действующим в области дорожного движения, по окончании реализации которого готовится новая схема.

Маршруты движения организованных групп детей в ОО к спортивной площадке



На схеме района расположения ОУ указываются безопасные маршруты движения детей от ОУ к стадиону, парку или спортивно-оздоровительному комплексу и обратно.

Данные схемы должны использоваться преподавательским составом при организации движения групп детей к местам проведения занятий вне территории ОУ.

4. Пути движения транспортных средств к местам разгрузки/погрузки и рекомендуемые пути передвижения детей по территории ОО



- беседка для учащихся;

— - движение автотранспорта;

— - тротуар;

← → - движение учащихся;

- - - - - металлическая изгородь.



ГБОУ
«Гимназия Назрановского района»
с.п. Али-юрт

Рекомендации к составлению схемы пути движения транспортных средств к местам разгрузки/погрузки

На схеме указана примерная траектория движения транспортного средства на территории ОУ, в том числе место погрузки/разгрузки, а также безопасный маршрут движения детей во время погрузочно-разгрузочных работ.

В целях обеспечения безопасного движения детей по территории ОУ исключено пересечение пути движения детей и пути движения транспортных средств.

II. Информация об обеспечении безопасности перевозок детей специальным транспортным средством (автобусом).

Общие сведения

1. Марка ГАЗ – 322121

Модель Автобус специальный для перевозки детей

Государственный регистрационный знак T58EA06

Соответствие конструкции требованиям, предъявляемым к школьным автобусам соответствует

2. Марка «ГАЗЕЛЬ» FORD TRANSIT

Модель Автобус специальный для перевозки детей

Государственный регистрационный знак O002OC /06

Соответствие конструкции требованиям, предъявляемым к школьным автобусам соответствует

3. Марка ГАЗ322121

Модель Автобус специальный для перевозки детей

Государственный регистрационный знак T582EA06

Соответствие конструкции требованиям, предъявляемым к школьным автобусам соответствует

1. Сведения о водителях автобусов

№ п/п	Фамилия, имя, отчество	Принят на работу	Стаж работы в категории D	Дата предстоящего мед. осмотра	Период проведения стажировки	Повышение квалификации	Допущенные нарушения ПДД
1.	Аснисев Асламбек Урзамбекович	15.02.2006г.	23	август 2023г.	-	Проходят	нет
2	Добриев Магомед Исламович	19.04.2018г.	3	август 2023г.	-	Проходят	нет
3	Орцханов Алихан Магомедович	01.09.2019г.	18	август 2023г.	-	Проходят	нет

2. Организационно-техническое обеспечение

1) Лицо, ответственное, за обеспечение безопасности дорожного движения: _____
Татриев Баматгирей Уматгиреевич назначено, прошло аттестацию в 2021г.

2) Организация проведения предрейсового медицинского осмотра водителя: _____
осуществляет Албогачиева Зарема Гудамбердовна
(Ф.И.О. специалиста)

на основании Лицензии ЛО-06-01-000215 действительного до _____.

3) Организация проведения предрейсового технического осмотра транспортного средства осуществляет АТП
(Ф.И.О. специалиста)
на основании Договора действительного до 2023г.

4) Дата очередного технического осмотра декабрь 2022г

Место стоянки автобуса в нерабочее время ГБОУ «Гимназия Назрановского района»
меры, исключающие несанкционированное использование _____
учёт пробега по спидометру

3. Сведения о владельце

Юридический адрес владельца: Республика Ингушетия, Назрановский район,
с.п. Али-юрт, ул: Х.Нурадилова, 15

Фактический адрес владельца: РИ, Назрановский район, с.п. Али-юрт,
ул: Х.Нурадилова, 15

Телефон ответственного лица 8(928) 797-61-52

4. Сведения об организациях, осуществляющих перевозку детей специальным транспортным средством (автобусом)

Рекомендуемый список контактов организаций, осуществляющих перевозку детей специальным транспортным средством (автобусом).

5. Сведения о ведении журнала инструктажа

1. В наличии - «Журнал инструктажа пед. коллектива»
2. «Журнал учёта перевозок»;
3. «Журнал медицинского осмотра»;
4. «Журнал выдачи путевых листов».

Составила зам. директора по ВР: Нальгиева Л.Б.